



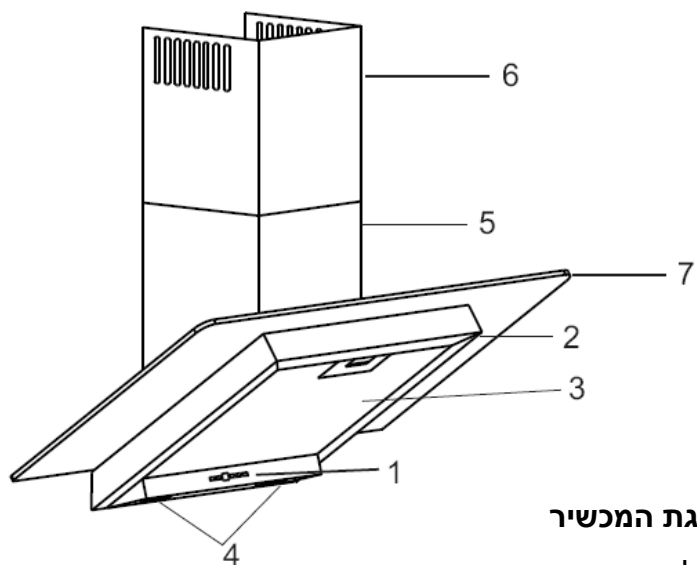
סחרוב 12, א.ת.ח.
ראשל"צ 75707
טל. 039614613
פקס 039524837
www.kant-ly.co.il
www.lyvent.co.il

הוראות הפעלה

לקולט אדים דקורטיבי



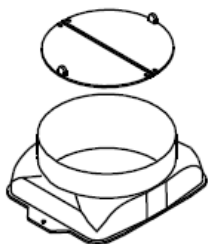
דגם LV-G-21



הצגת המכשיר

- 1 לוח בקרה
- 2 לוח קדמי
- 3 מחסנית מסנן שמן מאלומיניום
- 4 זכוכית תאורה
- 5 ארובה חיצונית
- 5 ארובה פנימית
- 7 זכוכית מחוסמת

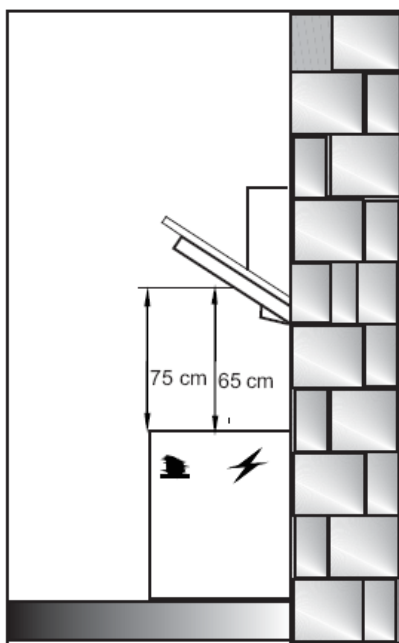
איור 1



איור 3

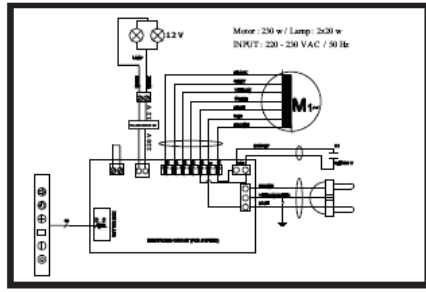


איור 4

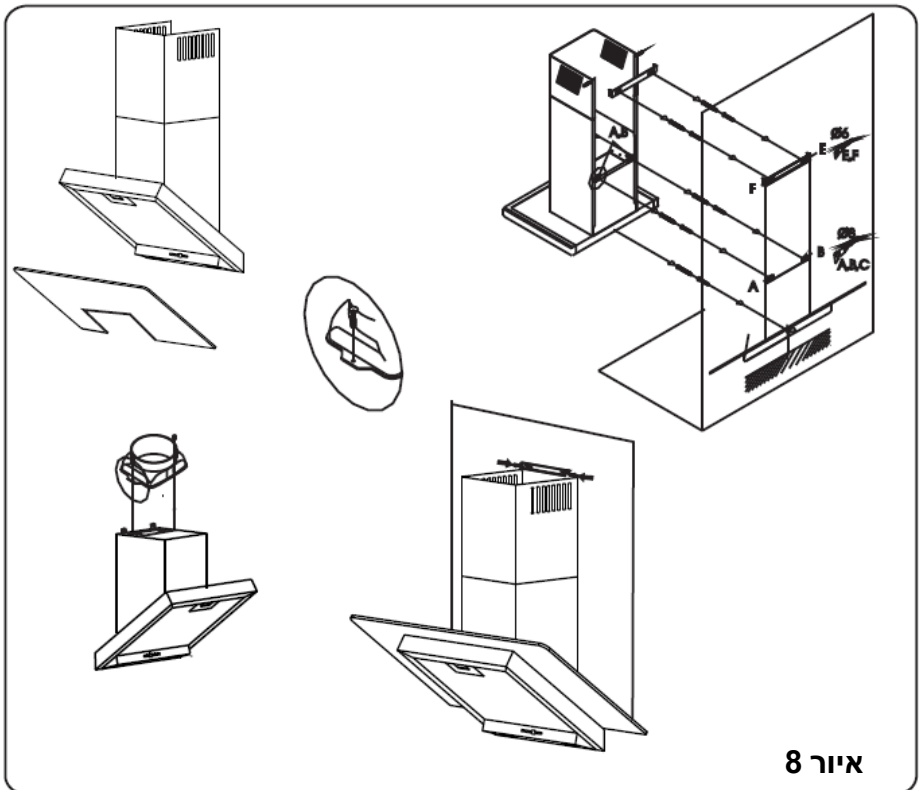
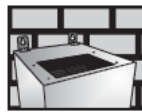
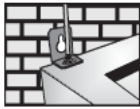


LV-G-21

איור 5



איור 6 (שרטוט אלקטרוני של צינור יניקת אוויר עם לחצן)



איור 8

התקנה והסרה של המסנן המתכתי

הסרת הפילטר המתכתי.

משכו את הלשונית קדימה ואת הפילטר למטה.

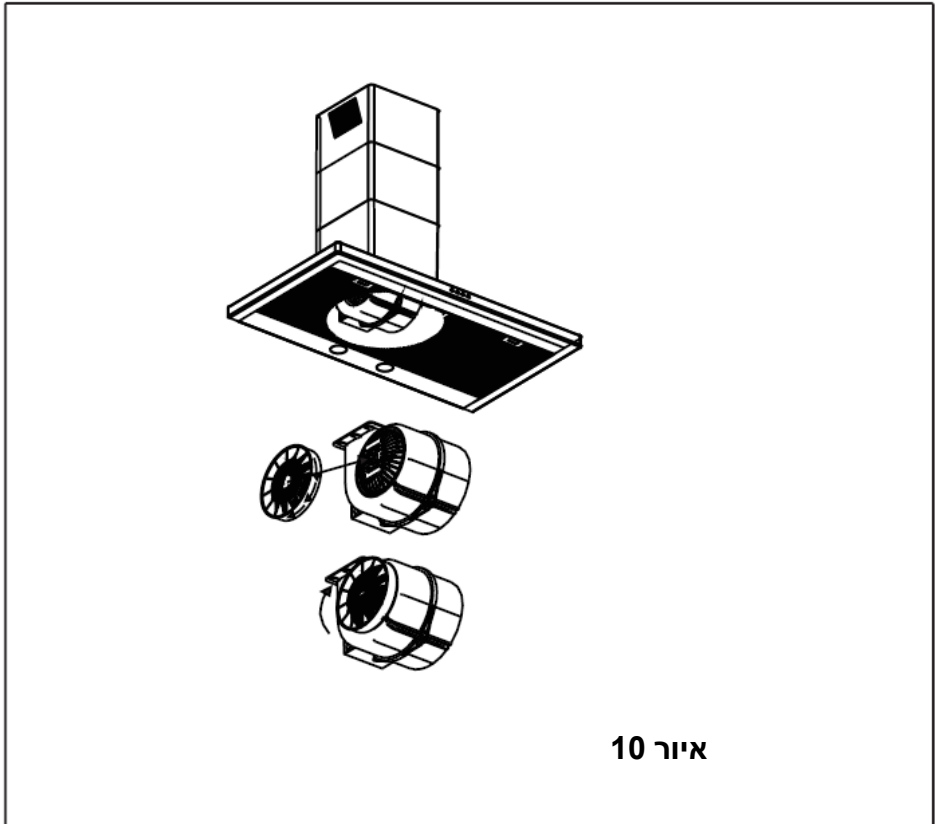
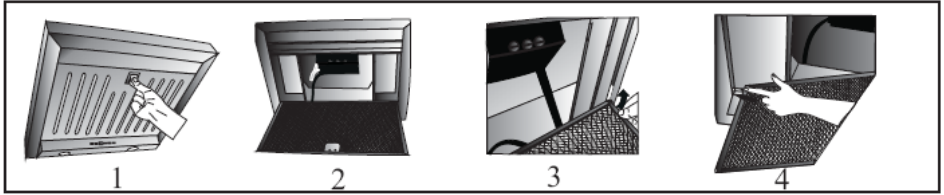
הוציאו את המסנן.

דחפו את המסנן למעלה מצידו הימני והסירו.

הרכבת המסנן.

מקמו את הפין שבצד השמאלי ומשכו אותו למטה תוך חיבור הפין שבצד הימני

למקומו. סגרו את הפינים בזמן שהנכם דוחפים את המסנן למעלה.



איור 10

קולט אדים

הוראות

לקוחות יקרים, תודה שבחרתם מוצר זה. אנו מבטיחים את שביעות רצונכם (לקבלת התוצאות הטובות ביותר, קראו בהקפדה חוברת הוראות זו).

הערות

- שמרו בבקשה על חשבונית המוצר יחד עם תעודת האחריות בכדי לתקף את האחריות, וצרפו את החשבון לתעודת האחריות. אחרת, תעודת האחריות שבידיכם לא תהיה תקפה.
- למניעת סכנה, דאגו שחשמלאי מוסמך יבצע את כל ההכנות לביצוע ההתקנה. יש לקרוא את הוראות הבטיחות בהקפדה לפני התקנת המכשיר.
- שימרו על הוראות ההפעלה במקום נגיש.

מבוא בטיחותי

- קולט האדים מיועד לבישול רגיל ולשימוש ביתי. שימוש במכשיר למטרות אחרות יכול לגרום לנזק למכשיר ובמקרה זה המכשיר לא יכוסה על ידי האחריות.
 - כל החיווט הסופי חייב להיעשות על ידי חשמלאי מוסמך. התקנה על ידי אדם שלא הוסמך לכך יכולה לגרום לביצועים לקויים ולנזק למכשיר.
 - אין לחבר את פתח הפליטה לפתחי פליטת אדי גז המופקים על ידי מכשירים אחרים.
 - יתכן ויהיה צורך לאוורר את החדר אם המכשיר פועל בו זמנית עם מכשירים אחרים הפולטים גז.
 - צינור הפליטה חייב להיות מורכב לפחות 65 ס"מ מעל תנור חשמלי ולפחות 75 ס"מ מעל תנור גז או תנור מעורב.
 - במהלך ההתקנה, אין לקפל או למחוץ את כבל החשמל.
 - אין להבעיר מזון מתחת למכשיר.
 - אל תעזבו שמן חם בכלי על הכיריים. כלי עם שמן חם עלולים להידלק בצורה פתאומית.
 - דאגו להחליף את המסננים בבוא הזמן. מסננים שלא הוחלפו עלולים לגרום לסכנת שריפה בגלל השמן המצטבר בהם.
 - אין לפלוט את האוויר מהמכשיר במקום בו קיימת פליטת אדים של גזים בוערים או חומרי בעירה אחרים.
- שימו לב: במקרה של פריצת להבות, נתקו את קולט האדים ומכשיר הבישול ממקור המתח. כסו את הלהבות. לעולם אל תשתמשו במים לכיבוי.

אביזרים רגילים

חומרי הרכבה

יחידת קולט האדים ומערכת מניעת החזרה (איור 3).

אביזרי רשות

מסנן פחם פעיל (איורים 4-10)

יש להשתמש במסנן פחם פעיל לסינון האוויר במכשיר ללא ארובה והחזרת האוויר פנימה.

ניתן להשיג מסנן פחם פעיל מהסוכנויות המורשות או בחנויות. להרכבת מסנן פחם יעיל יש להוציא תחילה את מחסנית המסנן. להתאמת המחבר יש להצמיד את מסנן הפחם הפעיל המורכב על מכסה המנוע לשקע שלו. ההרכבה של מסנן הפחם הפעיל מתבצעת על ידי סיבובו בכיוון החצים כפי המתואר באיורים 4-10.

לשימוש עם ארובה:

פתח יציאת האוויר מחובר באמצעות צינור גמיש בקוטר 5 צול. מערכת N-RV (שסתום חד-כיווני) למניעת חזרת אוויר מונעת את חזרת האוויר או הגז מהארובה למטבח.

אזהרה!!!

אין לחבר את פתח יניקת האוויר לתעלות אוורור שבהם נפלטים אדים אחרים.

אין להשתמש ללא ארובה (מצב פליטת גז)

האוויר מסונן באמצעות שני מסנני פחם פעיל וחזרתם. האוויר המסונן מוחזר לחדר דרך הארון או מעליו באמצעות צינור בקוטר של 5 צול / 12.5 ס"מ או ארובת N-RV.

השיטה משמשת למטבחים ללא פתח יציאת ארובה או פתחי אוורור במקום בו ממוקמת יציאת הארובה.

התקנה

פירוק אריזת המכשיר:

בדקו אם המכשיר ללא עיוותים. יש לדווח מיידית על ליקויים שנגרמו בזמן ההעברה לחברת ההובלה. יש לדווח גם למוכר על הליקויים אלו. אל תאפשרו לילדים לשחק עם חומרי האריזה.

הצבת המכשיר:

לאחר השלמת ההרכבה, המרחק בין המוצר לכיריים חייב להיות 65 ס"מ לפחות ולפחות 75 ס"מ מתנורים המופעלים בשיטות אחרות.

חיבורי החשמל של המכשיר (איור 5)

המכשיר מגיע עם כבל חשמל בעל תקע מוארק עם שיש לחברו לשקע מוארק נגיש. אורך הכבל 1.50 מטר. שירטוט אלקטרוני של יונק האוויר מוצג באיור 6. חיבורי החשמל של המכשיר חייבים להיעשות על ידי חשמלאי מוסמך או מתקין מטעם החברה.

3. התקנה

חיבור מכסה הארובה לקיר

בכדי לתלות את המוצר, מצורפים שני ווים בצורת L. הבריגו ווים אלו על תא מנוע המכשיר עם בורגי M4x35 כפי שמתואר באיור 2.

א. קידוח של חורי התלייה

- פתחו את החורים בנקודות A, B, C באמצעות מקדח 8 מ"מ כפי שמוצג באיור 2. פתחו את החורים ב-E, F באמצעות מקדח 6 מ"מ בכדי להבריג את חלקי הארובה למקומם, 15 מ"מ מתחת לתקרה. בהתקנה של יציאת האוויר החוצה, אפשר עד התקרה.

ב. חיבור ווי הקיר

- חברו את ווי 8 המ"מ בחורים A, B. חייב להיות מרווח של 5 מ"מ בין ראש הבורג והקיר.
- חברו את ווי ה-6 מ"מ לחורי E, F עבור חלקי תליית הארובה.

ג. הברגת בורגי התלייה

- הבריגו את בורגי התלייה לוווי 8 מ"מ שבחורי A, B. חייב להיות מרווח של 5 מ"מ בין ראש הבורג והקיר.
- הבריגו את חלקי תליית הארובה המצורפים למוצר לוווי 6 המ"מ שבנקודות E, F.

ד. תליית המוצר על הקיר

- תלו את המוצר באמצעות אביזרי התלייה על ידי כיסוי בורגי התלייה A, B שעל המכשיר. חזקו את הברגים בעזרת מברג. התקינו את המכשיר על הקיר דרך חור C הנמצא מתחת לגוף.
- הבריגו את הארובה מעל לגוף.
- חברו את הצינור הגמיש לארובה. חברו את צידה השני של הארובה לפתח היניקה.
- מקמו את הארובה החיצונית בארובה הפנימית. הרכיבו את הארובה לגוף.
- מקמו את הזכוכית המחוסמת המצורפת מעל התיבה התחתית. הדקו אותה באמצעות הברגים המצורפים ב-4 הפתחים של המתקן.
- * מקמו את הארובה התחתונה שהיא גדולה יותר לגוף הקולט ואת הארובה העליונה הפנימית יש לקבע לקיר.

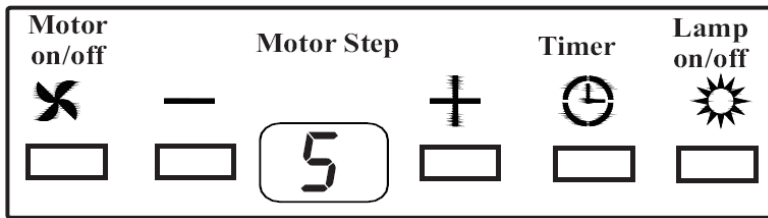
שימו לב:

- 1 - ודאו שהתקע נגיש בקלות בכדי שניתן יהיה לנתקו במהירות במקרה של סכנה.
- 2 - ממדי החורים לצורך ההרכבה של צינור היניקה חייבים להיות תואמים לממדים המצוינים.

בחירת המהירות

למכשיר 5 רמות אוורור. בחרו אחת מאפשרויות האוורור 1,2,3,4,5 על פי מידת אדי הבישול והטיגון. לחיצה על לחצן הפקודה ✖ על הלוח הקדמי תפעיל את המנוע, לחיצה על \oplus תגביר את המהירות ולחיצה על \ominus תפחית את המהירות. דגמים אלקטרוניים מצוידים בטיימר. אם תלחצו על לחצן \odot במשך יותר מ-2 שניות, הטיימר יופעל למשך 15 דקות. כשהטיימר יתחיל לפעול, יופיע סימול על לוח הבקרה והמנוע יפסיק לפעול לאחר 15 דקות. הפעילו את הכיריים וקולט האדים בו זמנית ליצירת זרימת אוויר הנחוצה להפעלה יעילה של עצמת השאיבה. לאחר סיום הבישול, המשיכו להפעיל את הקולט לספיגת הריחות והאדים הנותרים.

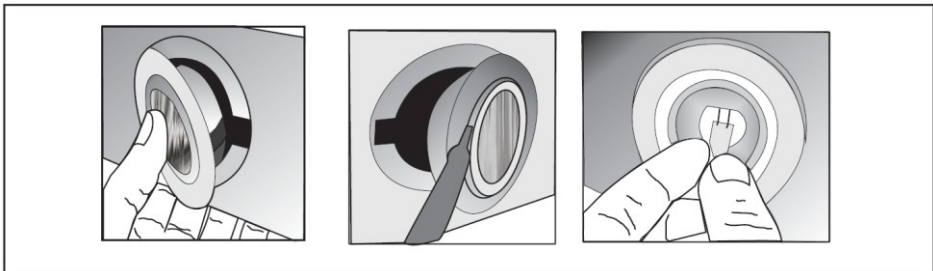
מיקום לחצני נגיעה



תאורה

למכשיר 3 נורות מובנות (לצורך הארה) ולחצן תאורה אחד לשליטה עליהן. לחצו על ☀ להדלקת הנורות.

להחלפת נורות ההלוגן, אחזו נורה אחת כפי שמוצג באיור וסובבו אותה ימינה או שמאלה. ישרו את הנורה והשקע ומשכו אותה לכיוון שלכם. הסירו את מכסה הזכוכית כפי שמתואר בתמונה בעזרת כלי שלא ישרוט את פני המכשיר. להסרה, משכו את הנורה הפגומה למטה והחליפו אותה בנורה חדשה.



הערה חשובה

שימו לב בזמן הפעלה בו זמנית של הקולט ומכשירים אחרים הפועלים באמצעות גז באותו חלל אוויר (כמו תנורי חימום המופעלים על ידי גז, סולר, פחם או עץ וכדומה) הקולט יכול להשפיע על הבעירה מאחר והוא משחרר את האוויר החוצה. **עצה זו אינה מתייחסת להפעלה ללא ארובה.**

תחזוקה

נתקו את המכשיר מזרם החשמל לפני פעולת התחזוקה.

מחסנית מסנן אלומיניום

מחסנית מסנן האלומיניום לוכדת את האבק והשמנים מהאוויר. יש לרחוץ את המסנן המתכתי כל שבוע במי סבון חמים.

הסרת מחסנית מסנן האלומיניום

- לחצו על מהדקי הקפיץ בקצה המחסנית והסירו.
- אל תרכיבו חזרה לפני ייבוש מלא לאחר הניקוי.

מסנן פחם

- מסנן הפחם לוכד את הריחות מהאוויר.
- בתנאי שימוש רגילים יש להחליפו בין שנה לשנה וחצי, תלוי בתכיפות השימוש.
- אין לרחוץ את מסנן הפחם. להחלפה, יש לסובב את המסנן בניגוד לכיוון השעון.
- ניקוי** יש לנגב את פני קולט האדים עם מטלית יבשה וחומר ניקוי והברקה של New Vent.

החלפת נורה

- נתקו את הקולט.
- הסירו את מחסנית מסנן המתכת. הוציאו את הנורה השרופה והחליפו אותה בנורה בעלת אותם ערכים.

	בדקו את מסנן הפחם (במכשירים הכוללים מסנן פחם) (בתנאי הפעלה רגילים, יש להחליף את מסנן הפחם מדי שנה עד שנה וחצי)						
	בדקו את ארובת פליטת האוויר (הארובה צריכה להיות פתוחה)						
	בדקו את הנורות (הנורות צריכות להיות שלמות)		X		X		
	בדקו את מסנן האלומיניום (בתנאי שימוש רגילים יש לרחוץ את מחסנית מסנן האלומיניום אחת לשבוע)		X				
	בדקו את מתג הנורות (מתג התאורה צריך להיות במצב ON)						
	בדקו את מתג ההפעלה (מתג ההפעלה צריך להיות במצב ON)				X		X
	בדקו חיבורי חשמל (המתח צריך להיות V 220-240. הקולט צריך להיות מחובר לשקע מוארק)						X
	הקולט אינו פועל						
	הנורה אינה דולקת						
	ניקתת האוויר חלשה	X	X				
	קולט אינו מוציא החוצה (בחלל ללא ארובה)	X					

טבלה 1

אם הקולט אינו פועל:

לפני ההתקשרות לשירות:

ודאו שהקולט מחובר לזרם החשמל ושהנתיך תקין. אל תבצעו אף פעולה היכולה לגרום נזק למכשיר. לפני ההתקשרות לשירות, בדקו את הקולט על פי הנתונים בטבלה 1. אם התקלה ממשיכה, התקשרו לחברת השירות.

שירות וחלקי חילוף:

תוכלו לרכוש חלקי חילוף מהיבואן (חברת השירות). בזמן בקשת חלקי חילוף פרטו את מספר המוצר והדגם הכתובים על תווית המוצר לאיש המכירות או סוכן השירות.

פירוט טכני

דגם		מצב	ערכי התייחסות
פנל דקורטיבי			
1000 m ³ /h			
220/230 AC	(V)		מתח
50	(Hz)		תדר
0.25	1	A	זרם
0.30	2		
0.40	3		
0.60	4		
0.95	5		
55	1	W	עוצמה
77	2		
95	3		
135	4		
210	5		
180	1	m ³ /h	תפוקה
210	2		
300	3		
500	4		
1000	5		
20W X 2 נורות הלוגן	נורה		
F	רמת בידוד מנוע		
130° C	הגנה מפני חום		
1	מספר מנועים		
1	זכוכית הגנה		

טבלה 2



יש לבדוק מדי פעם את תקינותו של כבל החשמל.
 אין להשתמש במכשיר במקרה שכבל החשמל ניזוק.
 תיקון או החלפה של כבל החשמל יבוצעו אך ורק במעבדת שירות מוסמכת.
 ראו רשימת מעבדות שירות בסוף חוברת זו.